

Bevarandeplan för Natura 2000-område Traneröds mosse SE0430106



Traneröds mosse. Foto: Per Blomberg.

Grunduppgifter om Traneröds mosse

Län:	Skåne län
Kommun:	Klippan och Svalöv
Läge:	ca 3 km SV om Ljungbyhed
Markägare :	Staten, Stiftelsen O D Krooks donation och enskilda
Areal:	106,9 ha
Skyddsform:	Ingår i naturreservat
Bakgrund:	pSCI beslutat av Regeringen 1998-01. SCI fastställt av EU-kommissionen 2004-12.
Reviderad:	Förslag till bevarandeplan; 2010-05, 2016-04.



Länsstyrelsen
Skåne



Vad betyder Natura 2000?

EU bygger ett nätverk av områden med skyddsvärd natur som kallas Natura 2000. Syftet är att EU:s medlemsländer ska ta ett gemensamt ansvar för att bevara arter och naturtyper som förekommer i Europa. Natura 2000 har tillkommit med stöd av två EG-direktiv; Fågeldirektivet (Rådets direktiv 79/409/EEG) och Art- och habitatdirektivet (Rådets direktiv 92/43/EEG).

Vad är en bevarandeplan?

Till varje område ska det finnas en bevarandeplan. Den ger en beskrivning av området och dess naturvärden och vilken skötsel som behövs för att dessa naturvärden ska finnas kvar långsiktigt. Bevarandeplanen innehåller också en beskrivning av vilka verksamheter och åtgärder som kan hota de arter och livsmiljöer som ska skyddas i Natura 2000-området.

Bevarandeplanen innehåller viktig information som används som underlag vid samråd och tillståndsprövningar av verksamheter och åtgärder inom Natura 2000-området..

Vad är bevarandestatus?

Natura 2000 innebär att alla EU-länder ska vidta åtgärder för att naturtyper och arter som utpekats ska ha *gynnsam bevarandestatus*. Det innebär att man ska försäkra sig om att de utpekade naturtyperna och arterna finns kvar långsiktigt i Europa. För en *naturtyp* kan gynnsam bevarandestatus innebära att man bevarar de strukturer och funktioner som finns i naturtypen och att de arter som är typiska för naturtypen finns kvar i livskraftiga populationer. För en *art* innebär gynnsam bevarandestatus att arten finns i livskraftiga populationer och att förekomsten av dess livsmiljö är tillräcklig.

Viktigt att tänka på

För att inte skada Natura 2000 områdets naturvärden krävs tillstånd för verksamheter eller åtgärder som på ett betydande sätt kan påverka miljön i ett Natura 2000 område. Alla som planerar att utföra en åtgärd som man tror kan påverka ett områdes naturvärden ska på ett tidigt stadium kontakta Länsstyrelsen. Det underlättar eventuell tillståndsprövning som Länsstyrelsen ska göra. När det gäller åtgärder på skogsmark ska istället Skogsstyrelsen kontaktas. Bevarandeplanen för ett Natura 2000-område kan revideras när ny kunskap tillkommer eller när förutsättningarna förändras. När bevarandeplanen förändras medför det att den måste fastställas på nytt . Då ges markägare och andra berörda möjlighet att lämna synpunkter. Vid tillståndsprövning är det viktigt att utnyttja den nya kunskapen som finns i reviderade bevarandeplaner även innan dessa planer har beslutats.

Mer information om Natura 2000

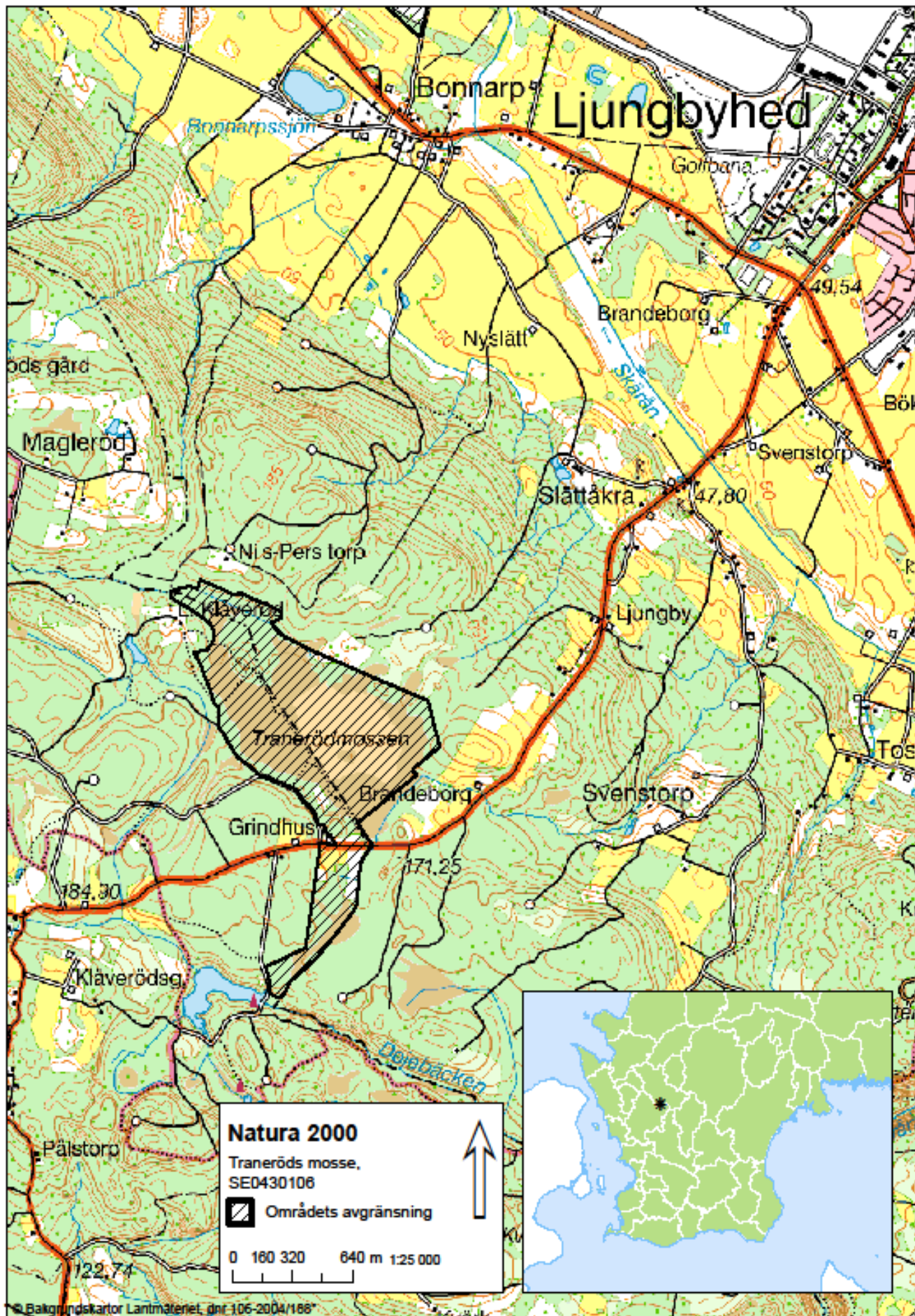
Länsstyrelsens hemsida: www.lansstyrelsen.se/skane/2000 eller telefon 010-224 10 00

Naturvårdsverkets hemsida: www.naturvardsverket.se

Innehållsförteckning

Översiktskarta.....	5
Områdesbeskrivning	6
Ingående naturtyper enligt Natura 2000	7
Bevarandesyfte och prioriterade bevarandevärden	7
Bevarandemål	8
Målandikatorer	8
Areal naturtyper	8
Ekologiska strukturer och funktioner	9
Typiska arter för naturtyperna	10
Beskrivning av naturtyper och arter och deras bevarandestatus	11
Naturtyper	11
Förutsättningar för gynnsam bevarandestatus	13
Hotbild – vad kan påverka Natura 2000-området negativt?	14
Skydd och bevarandeåtgärder	14
Skydd och regleringar	14
Bevarandeåtgärder	15
Uppföljning	16
Övrigt	16
Referenser	16
Bilagor	16

Översiktskarta



Områdesbeskrivning

Natura 2000-området Traneröds mosse är beläget på urbergshorsten Söderåsens platå. Mossen har bildats genom igenväxning av en sjö som uppstod i en sänka i berget efter inlandsisens avsmältning. Sjön växte så småningom igen och övergick till ett kärr och slutligen till en mosse. Mossens mäktiga torvlager utgörs av vitmossetorv vilken underlagras av kärrtorv och gyttjor.

Traneröds mosse är en av de få förhållandevis intakta högmossarna i den nemorala zonen. Mossen utgörs av ett myrkomplex bestående av platåmosse, laggkärr, topogena kärr och en del sumpskog. Det trädlösa mosseplanet är relativt torrt och domineras av stora tuvor medan höljorna är få och ganska små. Det välutvecklade och relativt opåverkade laggkärret är huvudsakligen bevuxet med björk.

Berggrunden i området utgörs av gnejs (ortognejs) medan de lösa avlagringarna utgörs av torv och morän.

Traneröds mosse är till största delen opåverkad av dikning och torvtäkt. Några få måttligt stora diken och små torvgravar vittnar om att mossen utnyttjats för torvtäkt till husbehov i gamla tider. I övrigt har mossen tidigare troligen utnyttjats för slåtter och bete. Många flerstammiga äldre träd med betespräglad utseende på en fastmarksholme i norra delen vittnar om detta. Idag håller det öppna mosseplanet på att växa igen, främst med trädslagen björk, gran och tall.

Traneröds mosse med omgivning har i gamla tider utgjorts av ett betydligt mer öppet landskap än vad som är fallet idag. Historiskt sett har markerna på Söderåsen utnyttjats till bete och ett primitivt röjgödslingsjordbruk. Enligt Skånska rekognoseringskartan från 1812-1820 omges ”Trane måse” av gles lövskog. Samma bild framträder vid granskning av den äldre ekonomiska kartan från 1917. Idag domineras området väster om mossen av granplanteringar medan det i öst och nordöst finns partier med lövskog och hagmarker. I området söder om Traneröds mosse, Grindhus, finns rester av ett ålderdomligt odlingslandskap bevarat, bl.a. finns naturbetesmarker vilka idag brukas genom en extensiv beteshävd.

Traneröds mosse med omgivning är etablerat som exkursionslokal och strövområde. Flera stigar och vandringsleder förekommer.

En närmare beskrivning av områdets naturtyper och arter finns under rubriken *Beskrivning av naturtyper och arter och deras bevarandestatus.*

Ingående naturtyper enligt Natura 2000

Områdets naturtyper (se tabell 1 och bilaga 1) konstaterades vid fältbesök under växtsäsongen år 2009.

Tabell 1. Traneröds mosses naturtyper med arealer 2009. Natura 2000-koder inom parentes. Naturtyperna indelas i fullgod bevarandestatus där alla kriterierna för areal, ekologisk struktur och funktion samt för typiska arter är uppfyllda. I en icke fullgod naturtyp uppfylls definitionen för naturtyp men det kan saknas delar av ekologisk struktur och funktion eller typiska arter. Utvecklingsmarker kan inte definieras som en naturtyp idag men kan omföras till någon naturtyp med aktiva åtgärder eller med naturlig förändring efter lång tid.

Naturtyp	Areal (ha)	
	Bevarandestatus	
	Fullgod	Icke fullgod
Enbuskmarker på hedar eller kalkgräsmarker (5130)	1,8	
Artrika stagg-gräsmarker nedanför trädgränsen (6230)*	0,11	
*Högmossar - Öppna mosseplan (7111)	34,3	
Skogsbevuxen myr (91D0 eller 9740)		26,9
Öppna svagt välvda mossar, fattiga och intermediära kärr och gungflyn (7140, 7141)	2,0	0,8
Trädklädda betesmarker av fennoskandisk typ (9070)	2,1	
*Lövsumpskog (9080)		4,9
Näringsfattig bokskog (9110)		2,7
<i>Total areal naturtyper</i>	75,6	
*prioriterad naturtyp enligt Natura 2000		

Bevarandesyfte och prioriterade bevarandevärden

Det övergripande bevarandesyftet för Natura 2000-nätverket är att bidra till bevarandet av biologisk mångfald genom att bibehålla eller återskapa gynnsam bevarandestatus för de naturtyper och arter som omfattas av EU:s Art- och habitatdirektiv. För det enskilda Natura 2000-området är det överordnade syftet att bevara eller återställa ett gynnsamt tillstånd för de naturtyper eller arter som utgjort grund för utpekandet av området.

Det övergripande bevarandesyftet på Traneröds mosse är att bevara en förhållandevis opåverkad myrkomplex bestående av platåmosse, laggkärr, topogena kärr samt en del sumpskogar. Naturtyperna Stagggräsmarker (6230), Högmossar (undergrupp Öppna mosseplan 7111), lövsumpskog (9080) är alla prioriterade enligt EU-kommissionen. Länsstyrelsen vill också prioritera naturtypen Enbuskmarker på hedar (5130). Alla naturtyperna ska ha gynnsam bevarandestatus men dessa naturtyper utgör de prioriterade bevarandevärdena i området.

Motivering; Området utgör en av få orörda myrkomplex i kontinental region i södra Sverige. Området är omgärdat av betesmarker knutna till det välbevarade agrara landskapet kring Söderåsen.

Bevarandemål

Natura 2000-området Traneröds mosse utgörs av ett förhållandevis opåverkat myrkomplex där högmossen (7111) har stora tuvor men få och små höljor.

Myrnaturtyperna lämnas i stort till fri utveckling men röjningar av högmossen behövs regelbundet.

Den skogsbevuxna myren (91D0) är bevuxen med björk och är relativt opåverkad av hydrologiska störningar. Torvtäkt för husbehovstäkt har förekommit. För några år sedan höll det öppna mosseplanet på att växa igen med björk, tall och gran. Tack vara LIFE-projektet Admire så har stora röjningsinsatser gjorts så att mosseplanen nu är röjt. Inga diken med avvattnade förmåga får förekomma och grundvattennivån ska vara hög.

Höljor och mjukmattor ska finnas. Död ved får ej forslas bort.

Öppna svagt välvda mossar, fattiga och intermediära kärr och gungflyn (7140) ska ha en väl fungerande hydrologi och hydrologiska undersökningar behövs för att utreda effekterna av att ev. lägga igen avvattnande diken i laggkärr och högmosse. Dikena har täppts igen och naturtyperna har fått bättre bevarandestatus.

Skogen (9080 och 9110) ska bara flerskiktig och ha rikligt med död ved samt grova träd och eller gamla träd och hålträd. Gran ska inte finnas i bokskogen. I lövsumpskogen ska hydrologin vara ostörd.

Betesmarkerna (5130, 6230 och 9070) ska hävdas genom bete och ingen gödsling får ske. Röjning av ohävdarter ska ske vid behov. I den trädklädda betesmarken (9070) ska det finnas grova träd och hålträd samt ersättningsträd till de grova träden. Död ved ska ligga kvar i betesmarken.

Typiska arter som slättegubbe, stagg, knägräs, granspira, blåsuga, rundsileshår, myrlilja, vattenklöver, bäckbräsma ska finnas i området.

Arealerna ska minst vara densamma som i tabell 1 men naturtypen högmosse kan öka på bekostnad av skogsbevuxen myr (91D0).

Målindikatorer

För Traneröds mosse innebär detta följande målindikatorer:

Areal naturtyper

- Naturtypen *Enbuskmarker på hedar eller kalkgräsmarker (5130)* ska omfatta minst 1,8 ha
- Naturtypen *Artrika stagg-gräsmarker nedanför trädgränsen (6230)* ska omfatta minst 0,1 ha
- Naturtypen *Trädklädda betesmarker av fennoskandisk typ (9070)* ska omfatta minst 2,1 ha
- Naturtypen *Högmossar - öppna mosseplan (7111)* ska omfatta minst 34,3

- Naturtypen *Öppna svagt välvda mossar, fattiga och intermediära kärr och gungflyn (7140, 7141)* ska omfatta minst 2,8 ha
- Naturtypen *Skogsbevuxen myr (91D0)* ska omfatta minst 29,6 ha. Denna areal kan dock tillåtas minska genom åtgärder för att utöka arealen öppet mosseplan (7111).
- Naturtypen *Lövsumpskog (9080)* ska omfatta minst 4,9 ha
- Naturtypen *Näringsfattig bokskog (9110)* ska omfatta minst 2,7 ha

Ekologiska strukturer och funktioner

Gräsmarkerna (5130, 6230, 9070)

- Områdena hävdas på ett sådant sätt att förnaansamling och igenväxningsvegetation inte påverkar florans och faunan negativt. Konkurrenskraftiga ohävdarter får endast förekomma i ringa omfattning.
- Inga produktionshöjande åtgärder får genomföras.
- I naturtypen *Enbuskmarker på hedar eller kalkgräsmarker (5130)* ska busktäckningen av en vara mellan 5-25% och inga andra barrväxter än enbuskar får förekomma.
- I naturtypen *Trädklädda betesmarker av fennoskandisk typ (9070)* ska det finnas minst 3 grova träd eller hålträd per ha och minst 3 träd per ha ska utses till framtida evighetsträd. Stående och fallen död ved ska inte tas bort.

Högmossar - öppna mosseplan (7111)

- Inga diken med avvattande effekt får förekomma. Hela arealen ska ha en väl fungerande hydrologi med ett något högre vattenstånd än i dagsläget.
- Krontäckningen av träd och buskar får inte överstiga 10 %.
- Minst 25 % av naturtypens bottenskikt ska täckas av vitmossor.
- Höljor och mjukmattor ska finnas på minst 20 % av naturtypens areal.
- Naturtypens areal kan med fördel utökas på bekostnad av naturtypen 7115.

Öppna svagt välvda mossar, fattiga och intermediära kärr och gungflyn (7140, 7141) och Skogsbevuxen myr (91D0 eller 9740)

- Naturtyperna skall ha en väl fungerande hydrologi.
- Hydrologiska undersökningar ska göras för att utreda effekterna av att lägga igen avvattande diken i laggkärr och i trädklädda mosseplan. Om det visar sig att effekterna inte blir så omfattande att stora delar av omgivande marker blötläggs skall alla avvattande diken läggas igen.
- Naturtyperna lämnas i huvudsak till fri utveckling.
- Död ved får inte forslas bort.

Skogen (9080, 9110)

- Död ved såsom högstubbar, lågor och grenar ska finnas kontinuerligt i olika dimensioner och nedbrytningsstadier. Volymen död ved skall uppgå till minst 20 m³ /ha.

- Gamla och grova träd liksom hålträd skall bevaras och en naturlig åldersstruktur med olikåldrighet i skogsnaturtyperna skall eftersträvas.
- I naturtypen *Näringsfattig bokskog (9110)* skall nyckelarten bok finnas i minst två skikt. I alla skikt skall bok utgöra minst 50 % av skiktet. Antalet träd med en minimiålder på 150 år uppgår till minst 5 st./ha. Dessa kan omfatta båda grova träd och tunna, senvuxna träd. Gran ska inte förekomma i naturtypen.
- I *lövsumpskogen (9080)* ska hydrologin bevaras ostörd och den interna dynamiken få utvecklas fritt. Det parti som ingår i betesmarken ska även fortsättningsvis göra det. Den långsiktiga förekomsten av habitatet ska säkerställas genom en hög grundvattennivå med god vattenkvalitet, utan tillförsel av näringsämnen.

Typiska arter för naturtyperna

Enbuskmarker på hedar eller kalkgräsmarker (5130)

- Det skall finnas minst 2 typiska arter i genomsnitt per provyta i naturtypen 5130. De typiska arterna pillerstarr, stagg, slättergubbe, sammetsdaggekåpa, borsttåg och knägräs har påträffats i naturtypen.

Stagghed (6230)

- Det skall finnas minst 2 typiska arter i genomsnitt per provyta i naturtypen 6230. De typiska arterna stagg, knägräs, stenmåra, granspira och grönvit nattviol har påträffats i naturtypen.

Trädklädda betesmarker av fennoskandisk typ (9070)

- Det skall finnas minst 2 typiska arter i genomsnitt per provyta i naturtypen 9070. Den typiska arten blåsuga har påträffats i naturtypen.

Högmossen (7110 med undertypen 7111)

- Det skall finnas minst 2 typiska arter i genomsnitt per provyta i naturtypen 7110. De typiska arterna rundsileshår, vitag, myrlilja, praktvitmossa, rubinvitmossa, ullvitmossa, flytvitmossa och flaggvitmossa har påträffats i naturtypen

Öppna svagt välvda mossar, fattiga och intermediära kärr och gungflyn (7140 med undertypen 7141)

- Det skall finnas minst 2 typiska arter i genomsnitt per provyta i naturtypen 7141. De typiska arterna rundsileshår, vattenklöver, flaggvitmossa har påträffats i naturtypen.

Lövsumpskog (9080)

- Det skall finnas minst 2 typiska arter i genomsnitt per provyta i naturtypen 9080. Den typiska arten bäckbräsma har påträffats i naturtypen.

Näringsfattig bokskog (9110)

- Det skall finnas minst 2 typiska arter i genomsnitt per provyta i naturtypen 9110. Den typiska arten *Uloa sp* finns i naturtypen.

Framtida uppföljning av planen kan medföra att nuvarande bevarandemål ändras och att nya mål läggs till.

Beskrivning av naturtyper och arter och deras bevarandestatus

Naturtyper

Enbuskmarken (5130)

Naturtypen återfinns i betesmarken söder om Grindhus. Området är välhävdad genom bete och bedöms ha fullgod bevarandestatus. Här återfinns arter som blåsuga, gråfibbla, knippfryle, loppstarr, rödven, slättergubbe, stagg, kattfot, sammetsdaggekåpa, stenmåra och ärenpris loppstarr. Träd- och buskskiktet är rikt med bland annat bok, björk, en och vildapel. De rödlistade svamparna grålila vaxskivling och scharlakansvaxskivling som båda är indikatorarter för värdefulla betesmarker har också påträffats här liksom den rödlistade fjärilen violettekantad guldvinge.

Staggheden (6230)

I betesmarken mellan enbuskmarken och de gamla mossodlingarna finner man ett mindre välhävdad område av denna naturtyp. Här återfinns kärlväxter som blodrot, borsttåg, hirsstarr, hundstarr, knägräs, kärrviol, ljung, rundsileshår, stagg och stenmåra. Enligt uppgift ska även granspira finnas här. Naturtypen bedöms ha fullgod bevarandestatus.

Högmossen (7110 med undertypen 7111)

Under de senaste 50-60 åren har det öppna mosseplanet (7111) successivt vuxit igen. Dikning tillsammans med kvävenedfall anses vara de två största anledningarna till detta. Under de senaste åren har stora röjningsinsatser gjorts inom LIFE Admire och nu anses högmossen ha fullgod bevarandestatus. Det trädlösa mosseplan som återstår är relativt torrt vilket medför att ristuvorna dominerar starkt medan höljorna är få och små. Mosseplanet är uppbyggt av tubbildande vitmossor som praktvitmossa, rubinvitmossa och snärjvitmossa. I höljorna dominerar flaggvitmossa, ullvitmossa och flytvitmossa. Även insatser för att täppa igen diken har genomförts i området så området kommer att bli blötare i framtiden.

Kärlväxarterna är relativt få. Tuvorna domineras av ljung, klockljung och emellanåt kråkris. Andra vanligt förekommande arter är tuvsäv, tuvull, rosling, tranbär och rundsileshår. Ungefär mitt i det öppna mosseplanet finns en fastmarksholme med ett trädskikt som domineras av björk. Fältskiktet är hedbetonat med förekomst av ris och smalbladiga gräs. Enkelbeckasin och ängspiplärka hör till mossens häckfåglar liksom nattskärna och möjligen nötkråka, de båda senare är rödlistade. Storspov och orre observeras mera tillfälligt. Typiska fjärilsarter för moss- och myrmark som påträffats är starrgräsfjäril, myrpärlemorfjäril och violett blåvinge.

Randskogen med *skogsbevuxen myr (91D0)* domineras av björk men har påtagliga inslag av tall och gran. Markvegetationen påminner om den på mosseplanet men marken är här skuggig och väl-dränerad på grund av en sluttande topografi. Här förekommer bl.a. vitmossorna klubbvitmossa och tallvitmossa.

Gungfly och fattigkärr (7140)

I anslutning till mossen finns gungflyn bl.a. utbildade i gamla torvgravar. Vegetationen liknar den som återfinns på mossen men risartade växter saknas nästan helt. Bland kärlväxterna dominerar tuvull medan vitmossor dominerar bottenskiktet. I denna miljö har bl.a. orkidéarten korallrot påträffats. Då man har gjort åtgärder i Admire för att återställa hydrologin så har alla 7140 nära mosseplanen fått bättre bevarandestatus men några få kärr har fortfarande icke fullgod bevarandestatus på grund av igenväxning. Trädskiktet i laggkärret (7140) domineras av björk som på vissa partier ersätts av al och videbuskage. I fältskiktet förekommer missne, vitag och myrlilja medan sotvitmossa och klubbvitmossa är vanliga i bottenskiktet.

Trädklädd betesmark (9070)

Naturtypen återfinns i Grindhusområdet intill enbuskmarken (5130). Trädskiktet domineras av bok. I fältskiktet finns bl.a. blåsuga, gråfibbla, knippfryle, rödven, slåttergubbe, stagg, stenmåra och ärenpris. Det finns också ett mindre bestånd av gamla granar. Området är i god hävd varför naturtypen bedöms ha fullgod bevarandestatus.

Näringsfattig bokskog (9110)

Naturtypen förekommer på tre separata ställen i området, ett norr, ett i söder och ett i mitten nära Grindhus. Det norra beståndet utgörs av en bokbacke med stort inslag av ek. Flera av träden är äldre, flerstammiga och innehåller död ved. Beståndet är relativt glest med kruståtel som dominerande art i fältskiktet med inslag av blåbär och lingon. Trädarter såsom rönn, björk och gran förekommer också. Granen är självsådd från intilliggande planteringar. Det mellersta beståndet är trivialt med likåldrig bok utan speciellt fältskikt. Beståndet i söder är beläget i en brant med slutet trädskikt. Här finns några äldre träd med död ved. Många av bokarna är klena med svåruppskattad ålder, då de kan vara senvuxna. Fältskiktet är sparsamt med inslag av harsyra och vitsippa.

Sammantaget bedöms delområdena inte ha sådana värden att fullgod bevarandestatus uppnås.

Lövsumpskog (9080)

Området utgörs av alkärr varav ett gränsar till, och delvis ingår i, en intilliggande betesmark. Partiet som ligger i betesmarken har betesprägel och här har också träden glesats ut. På en del ställen är mossbildning tydlig och viss sockelbildning kan skönjas. Förekomsten av gamla träd är dock blygsam och naturtypen bedöms ej uppnå fullgod bevarandestatus. Strax söder om betesmarken ligger ett större alkärr opåverkat av bete. I fältskiktet finner man växter såsom bäckbräsma, gullpudra, gulplister, humleblomster, kärrviol, skogssäv, småvänderot, veketåg och älggräs.

Förutsättningar för gynnsam bevarandestatus

Ett nära samarbete mellan berörda myndigheter och den som äger eller brukar en mark är en av de viktigaste förutsättningarna för att ett områdes värdefulla livsmiljöer och arter ska finnas kvar.

Förutsättningarna för att Traneröds mosses naturtyper och arter ska vara i gynnsam bevarandestatus är:

Högmossen (7110 med undertypen 7111) samt kärr och gungflyn (7140):

- Mossen ska ha en väl fungerande hydrologi med ett något högre vattenstånd än i dagsläget för att gynna det öppna mosseplanet.
- Avvattningarna ska så långt möjligt läggas igen.
- Igenväxning av det öppna mosseplanet ska förhindras och dess totala areal ska öka.

Gräsmarkerna (5130, 6230 och 9070):

- Betestrycket ska vara sådant att den hävdberoende floran och faunan gynnas.
- Ingen gödsling, stödutfodring, kalkning, dikning eller insådd av främmande arter får förekomma.
-

Skogsmarkerna (9080, 9110 och 91D0):

- Habitaten undantas från produktionsinriktat skogsbruk
- Död ved i olika ålder, dimensioner och nedbrytningsstadier ska kontinuerligt finnas i form av hålträd, torrträd, lågor, högstubbar, grenar mm.
- Gamla och grova träd ska kontinuerligt finnas i naturtyperna.
- *Lövsumpskogen (9080)* ska ha en ostörd hydrologi.

Hotbild – vad kan påverka Natura 2000-området negativt?

De största riskerna för områdets naturtyper är:

Högmossen (7110 med undertypen 7111) samt kärr och gungflyn (7140):

- Åtgärder som påverkar hydrologin negativt, t.ex. dikning.
- Torvbrytning.
- Spridande av kalk, gödsel etc..
- Igenväxning på grund av ökad kvävetillförsel och avvattning.

Gräsmarkerna (5130, 6230, 9070)

- Upphörd eller försvagad beteshävd.
- Gödsling, stödutfodring, kalkning, dikning eller insådd av främmande arter.
- Borttagande av gamla och grova träd med röthål samt död ved (9070).
- Förändring av markanvändning i habitatet eller i angränsande områden, som t.ex. skogsplantering, dikning eller täktverksamhet.
- Användning av avmaskningsmedel som påverkar den dynglevande insektsfaunan.
- Ett alltför tätt träd- och buskskikt.

Skogsmarkerna (9080, 9110 och 91D0)

- Produktionsinriktat skogsbruk vilket leder till att värdefulla element och strukturer försvinner.
- Trädslagsbyte från löv till barrträd eller icke inhemska trädslag.
- Åtgärder som påverkar hydrologin i sumpskogen.

Skydd och bevarandeåtgärder

Ingrepp som på ett betydande sätt kan påverka miljön i ett Natura 2000-område kräver tillstånd av länsstyrelsen enligt 7 kapitlet 27-29 § miljöbalken. Detta gäller oavsett om ingreppet sker inom eller utanför ett Natura 2000-område. Bevarandeplanen ska också fungera som underlag för bedömningen av om tillstånd behövs och om tillstånd kan ges. Markägare har rätt till ersättning om tillstånd inte kan ges och Natura 2000 innebär avsevärda begränsningar i pågående markanvändning inom den berörda delen av fastigheten. Mer information finns i Naturvårdsverkets broschyr ”Natura 2000 Värdefull natur i Sverige” och på Naturvårdsverkets webbplats www.naturvardsverket.se.

Skydd och regleringar

Området är naturreservat i hela sin omfattning sedan 2006. Naturreservatet är större än Natura 2000-området då ett område längst i NV, Lilla Klåveröd, också ingår i reservatet. Föreskrifterna är ej bra i reservatet och skogen är ej ersatt. Natura 2000-området ingår i LIFE-projektet adMIRE..Natura 2000-området anses inte vara reglerat till fullo.

Bevarandeåtgärder

Staten har det övergripande ansvaret för skötseln av Natura 2000-områden och för att bevarandemålen uppnås. En förutsättning för att nå målen är ett gott samarbete mellan staten och den eller dem som äger eller brukar marken. Om skötseln av ett Natura 2000-område orsakar merkostnader för en markägare eller arrendator kan ersättning fås, till exempel miljöersättning för betesmarker. Markägaren kan även skriva skötselavtal med Länsstyrelsen. Mer information om regler, ansvar och ersättningar i samband med Natura 2000 finns i Naturvårdsverkets broschyr ”Natura 2000 Värdefull natur i Sverige” och på Naturvårdsverkets webbplats www.naturvardsverket.se.

Naturreseptet Traneröds mosse, Grindhus och Lilla Klåveröd, i vilket Natura 2000-området ingår omfattas av en sedan 2009-07-07 fastställd skötselplan.

Prioriterade bevarandeåtgärder

De prioriterade bevarandeåtgärderna inom Natura 2000-området Traneröds mosse är att så länge mossens hydrologi inte är helt naturlig kommer återkommande röjningsinsatser att krävas för att inte mossen ska växa igen. Beteshävd behövs på gräsmarkerna i söder.

Restaureringsåtgärder

- Stora delar av mossen har varit mycket igenväxta tidigare men i samband med LIFE-projektet Admire så har stora röjningsinsatser genomförts. För att utöka arealen av öppet mosseplan måste röjning av igenväxningsvegetation, främst i form av björk, gran och tall genomföras regelbundet.
- Diken som avvattnar mossen skall (efter hydrologisk undersökning som klargör följderna) läggas igen för att mossen ska få en mer naturlig hydrologi med ett något högre vattenstånd än i dagsläget. En hydrologisk åtgärd är avropad enligt maskintjänstavtalet för 2015 men kringarbetena var svåra att lösa så de utförde detta manuellt.
- Kontinuiteten av död ved i skogshabitaten kan försäkras genom ringbarkning eller huggning (bildande av låga) av en högstam/ha vart tredje år.
- Röjning av granföryngring.

Löpande skötsel

- Så länge mossens hydrologi inte är helt naturlig kommer återkommande röjningsinsatser att krävas för att inte mossen ska växa igen.
- Fortsatt beteshävd av gräsmarkerna i Grindhusområdet är nödvändig för att naturvärdena ska bestå.

Uppföljning

Uppföljning av naturtyper och arter inom Natura 2000-områdena kommer att ske med omdrev vart 6:e eller 12:e år beroende på naturtyp och art. Vissa delar av uppföljningen, som t.ex. areal är obligatoriska medan andra delar kan väljas av länsstyrelserna själva. Mer information om enskild naturtyp/art finns på Naturvårdsverkets hemsida.

Övrigt

Bevarandeplanen gäller tillsvidare. Revidering kommer att ske om ny kunskap ger anledning till det.

Referenser

- Arnström, T. 1989. Traneröds mosse. *Beskrivning av natur-och kulturförhållanden samt plan för skötsel och underhåll*. Länsstyrelsen i Malmöhus län
- Artdatabankens information till Länsstyrelsen i Skåne Län om rödlistade arter, GIS-skikt.
- Lonnstad J. och Löfroth M.(red.) 1994. *Myrskyddsplan för Sverige*. Naturvårdsverket.
- Länsstyrelsen i Kristianstad län 1996. *Från Bjäre till Österlen, skånska natur- och kulturmiljöer*. Länsstyrelsen i Kristianstad län.
- Länsstyrelsen i Skåne län 2009. *Skötselplan för naturreservatet Traneröds mosse, Grindhus och Lilla Klåveröd*. Länsstyrelsen i Skåne län.
- Löfgren, R. och Andersson, L. (red.) 2000. *Sydsvenska lövskogar och andra lövbärande marker*.
- Rapport 5081, Naturvårdsverket
- Löfroth M. (red.), 1997. *Svenska naturtyper i det europeiska nätverket Natura 2000*. Naturvårdsverket Förlag.
- Naturvårdsverket 2007. *Myrskyddsplan för Sverige, delrapport: Objekt i Götaland*. Naturvårdsverket.
- Olsson K-A m.fl. (red.), 2003. *Floran I Skåne. Vegetation och utflyktsmål*. Lund.
- Påhlsson, Lars (red), 1998. *Vegetationstyper i Norden*. Tema Nord 1998:510. Nordiska Ministerrådet, Köpenhamn.
- Påhlsson, Lars (red), 1999. *Markanvändning och vegetation i nordiska odlingslandskap*. Tema Nord 1999:555. Nordiska Ministerrådet, Köpenhamn.
- Skogsstyrelsen 2000. *Signalarter - Indikatorer på skyddsvärd skog*. Skogsstyrelsens förlag.
- Översiktsplan för Klippans kommun.

Bilagor

1. Karta med naturtyper enligt Natura 2000
2. Naturtypskoder för kartan
3. Övriga upplysningar och skyddsintressen
4. Rödlistade arter

Upprättad av Länsstyrelsen i Skåne län

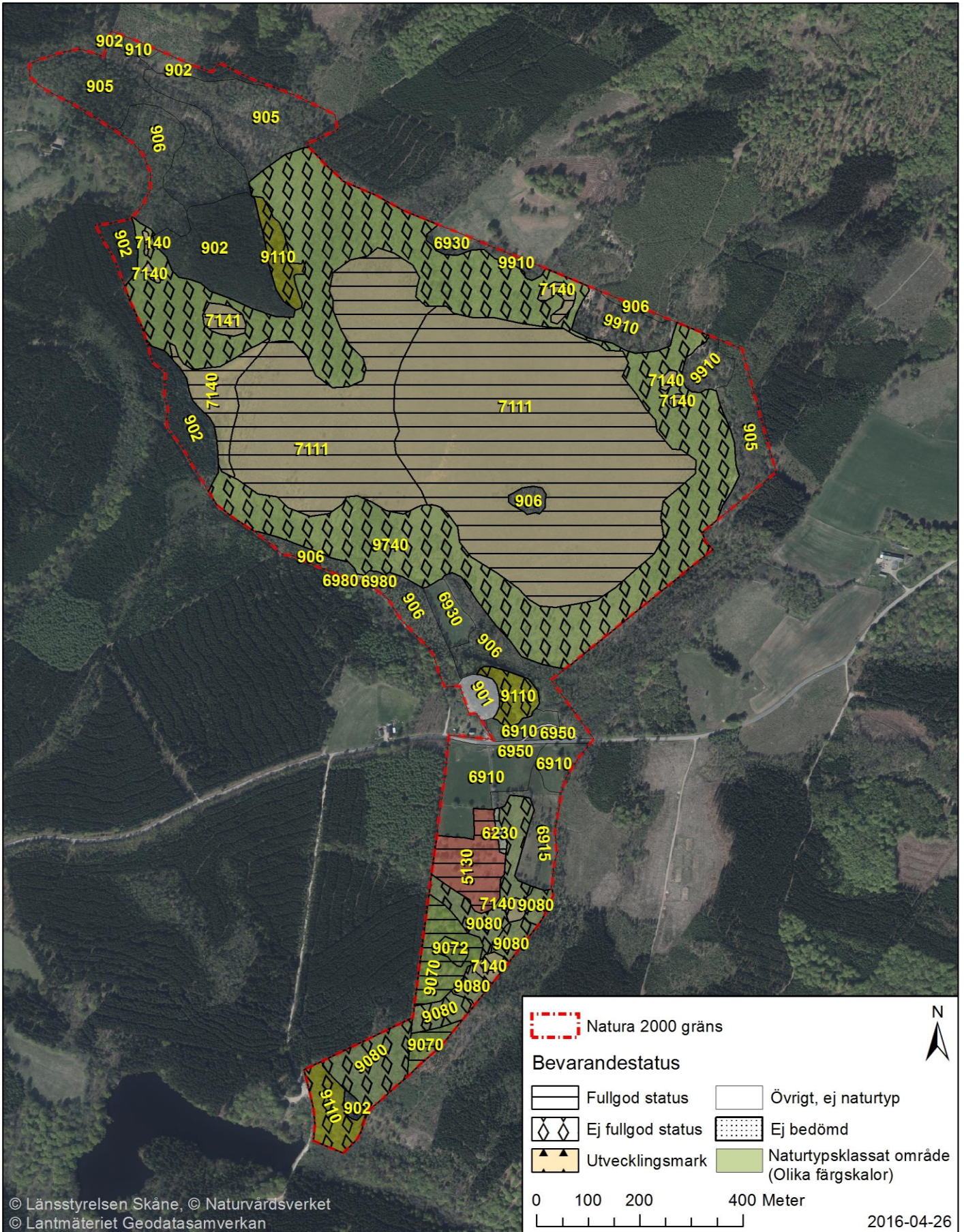
Planförfattare: Kristian Nilsson

Senast reviderad 2010-05-20 av Anders Olsson och 2016-04-25 av Marie Björkander



Natura 2000-området Traneröds mosse, SE0430106 med naturtyper

Förteckning över naturtyper återfinns i bilaga 2



Bilaga 2

Naturtypskoder för kartan

Naturtyper

7110, 7111 - Högmossar - Öppna mosseplan (krontäckning 0-30%)

**7140, 7141 - Öppna svagt välvda mossar, fattiga och intermediära kärr och gungflyn -
Svagt välvda mossar**

91D0 -Skogsbevuxen myr

9110 - Näringsfattig bokskog

9080 - Lövsumpskog

9070 - Trädklädd betesmark

9072 - Trädklädd betesmark - Ädellövdominerade trädklädda betesmarker

9110 - Näringsfattig bokskog

5130 - Enbuskmarker nedanför trädgränsen

6230 - Artrika stagg-gräsmarker nedanför trädgränsen

Icke-naturtyper

906 - Triviallövskog (>70% triviallöv)

901 - Tallskog (>70% tall)

910 - Hygge

902 - Granskog (>70% gran)

905 - Lövblandad barrskog (30-70% löv)

9910 - Skog på fd öppen mark (igenväxningsskog)

6910 - Öppen kultiverad gräsmark

6950 - Väg + vägkantsvegetation

6980 - Parkeringsplats

6930 - Åker

6915 - Fuktäng

Bilaga 3

Övriga upplysningar och skyddsintressen för Traneröds mosse

Traneröds mosse är förutom ett natura 2000- område också:

- Delområde i naturreservatet Traneröds mosse, Grindhus och lilla Klåveröd.
- Område av riksintresse för naturvården enligt 3 kap. 6§ miljöbalken (objektnr. N8).
- Område av riksintresse för kulturmiljövården enligt 3 kap. 6§ miljöbalken (objektnr. M:K 176).
- Inventerat inom ängs- och betesmarksinventeringen 1990.
- Upptaget i våtmarksinventeringen (objektnr.03C3H01).
- Upptaget i den reviderade myrskyddsplanen för Sverige (objektnr. 1009627).
- Utpekad som område med landskapsbildsskydd (enl. § 19 Naturskyddslagen).
- Inventerat inom projektet Skånes Flora.
- Utpekad i Skogsstyrelsens sumpskogsinventering.
- Omnämnt i naturvårdsprogram/översiktsplan för Klippans och Svalövs kommuner.
- Omfattas av Life-projekt.

Bilaga 4

Rödlistade arter i Natura 2000-naturtyperna

Rödlistade arter placeras i olika hotkategorier beroende på risk för utdöende i vilt tillstånd inom olika tidsperspektiv. Arter med extremt/mycket stor risk att dö ut i vilt tillstånd inom en mycket nära/nära framtid placeras i kategorin CR (Critically endangered; akut hotad) resp. EN (Endangered; starkt hotad). Arter som löper stor risk för utdöende i ett medellångt tidsperspektiv placeras i kategorin VU (Vulnerable; sårbar). Arter som bedöms ligga nära kategorin VU men inte uppfyller alla kriterier placeras i kategorin NT (Near Threatened; missgynnad).

Naturtyp/Organismgrupp	Artnamn	Vetenskapligt namn	Hotkategori
<i>Enbuskmarker på hedar eller kalkgräsmarker (5130)</i>			
Svampar			
	Grålila vaxskivling	Hygrocybe lacmus	VU
	Scharlakansvaxskivling	Hygrocybe punicea	NT
Kärlväxter			
	Granspira	Pedicularis sylvatica	NT
	Loppstarr	Carex pulicaris	VU
Insekter			
	Violettekantad guldvinge	Lycaena hippothoe	NT



**Länsstyrelsen
Skåne**

Östra Boulevarden 62 A, 291 86 Kristianstad
Kungsgatan 13, 205 15 Malmö
Tel 010-224 10 00
Epost lansstyrelsen@lansstyrelsen.se
www.lansstyrelsen.se/skane